

ข้อสอบแข่งขันเพื่อบรรจุและแต่งตั้งบุคคลเป็นข้าราชการ ชุดที่ 1
วิชาความรู้ความสามารถทั่วไป เวลา 2.30 ชั่วโมง คะแนนเต็ม 200 คะแนน

วิชาความรู้ความสามารถทั่วไป (ข้อ 1. – 40.)

คำสั่ง ข้อ 1. – ข้อ 5. จงหาตัวเลขถัดไปจากอนุกรมหรือลำดับตัวเลขที่กำหนดให้

1. 3 6 108 310 614 1021 (2 ก.ค. 60 เซ้า)

1) 1530 2) 1533 3) 1350 4) 1352

Sol.ⁿ

3	6	108	310	614	1021
3		102	202	304	407	512
99		100	102	103	105	
+1		+2	+1	+2		

Ans. 2) 1533

2. 1 32 81 64 25 6 (2 ก.ค. 60 เซ้า)

1) 0 2) 1 3) 2 4) 3

Sol.ⁿ

1	32	81	64	25	6
↑	↑	↑	↑	↑	↑	↑
1^6	2^5	3^4	4^3	5^2	6^1	7^0

Ans. 2) 1 (เลขที่ไม่ใช่ 0 ยกกำลัง 0 จะมีค่าเท่ากับ 1 เสมอ)

3. 3 7 15 31 63 127 (2 ก.ค. 60 เซ้า)

1) 270 2) 265 3) 260 4) 255

Sol.ⁿ

3	7	15	31	63	127
4		8	16	32	64	128
×2		×2	×2	×2	×2	

Ans. 4) 255 (อาจมองเป็น $2^n - 1$ เมื่อ $n = 2,3,4,\dots$) หรือ (คูณ 2 แล้ว บวก 1)

4. -4 5 8 14 23 26 32 (2 ก.ค. 60 เข้า)

- 1) 41 2) 42 3) 51 4) 52

Sol.ⁿ

$$\begin{array}{cccccccc} -4 & & 5 & & 8 & & 14 & & 23 & & 26 & & 32 & & \dots \end{array}$$

$$\begin{array}{cccccccc} & \swarrow & & \swarrow & & \swarrow & & \swarrow & & \swarrow & & \swarrow & & \swarrow & \end{array}$$

$$\begin{array}{cccccccc} & +9 & & +3 & & +6 & & +9 & & +3 & & +6 & & +9 & \end{array}$$

Ans. 1) 41

5. $\frac{1}{25}$ $\frac{4}{26}$ $\frac{9}{30}$ $\frac{16}{39}$ $\frac{25}{55}$ (2 ก.ค. 60 เข้า)

- 1) $\frac{36}{80}$ 2) $\frac{36}{81}$ 3) $\frac{49}{80}$ 4) $\frac{49}{81}$

Sol.ⁿ

$$\frac{1}{25} \quad \frac{4}{26} \quad \frac{9}{30} \quad \frac{16}{39} \quad \frac{25}{55} \quad \dots \dots \dots$$

บน เกิดจาก เลขเรียงลำดับยกกำลังสอง
ล่าง เกิดจาก บน + ล่าง

(อาจมองแบบ...อิสระก็ได้...บวกเลขเรียงลำดับยกกำลังสอง)

Ans. 1) $\frac{36}{80}$

6. กำหนด $11 * 2 = 3$

และ $7 * 3 = 2$

จงหาค่าของ $30 * 5 = ?$

(2 ก.ค. 60 เข้า)

- 1) 5 2) 7 3) 30 4) 35

Sol.ⁿ $* = \sqrt{\text{หน้า} - \text{หลัง}}$

$$30 * 5 = \sqrt{30 - 5} = \sqrt{25} = 5$$

Ans. 1) 5

โอเปอเรต (Operate) หรือ ตัวดำเนินการ เป็นการนำข้อมูลที่ให้มาขึ้น
มากระทำกันภายใต้พีชคณิต (บวก, ลบ, คูณ, หาร, ยกกำลัง เป็นต้น)
โดยข้อมูลที่ให้มาจะแบ่งเป็นข้อมูลตัวหน้าและข้อมูลตัวหลัง

7. กำหนด $\frac{a}{4} = \frac{6}{b} = \frac{48}{56}$ จงหาค่าของ $3a + 4b$ (2 ก.ค. 60 เข้า)

1) 26.8

2) 38.3

3) 43.8

4) 48.3

$\begin{aligned} \text{Sol.}^n \quad \frac{a}{4} &= \frac{48}{56} \\ a &= \frac{48 \times 4}{56} \\ a &= \frac{6 \times 4}{7} \\ a &= \frac{24}{7} \end{aligned}$		$\begin{aligned} \frac{6}{b} &= \frac{48}{56} \\ b &= \frac{56 \times 6}{48} \\ b &= \frac{7 \times 6}{6} \\ b &= 7 \end{aligned}$
---	--	--

$$3a + 4b = 3\left(\frac{24}{7}\right) + 4(7) = 10.28 + 28 = 38.28$$

Ans. 2) 38.3

8. พนา และกานดา ขับรถไปพัทยา โดยขาไปพนาเป็นผู้ขับด้วยความเร็ว 60 กม./ชม.

ตลอดเส้นทาง 540 กม. ขากลับ กานดาขับรถอ้อมไป 60 กม. แต่ขับด้วยความเร็ว 100 กม./ชม.

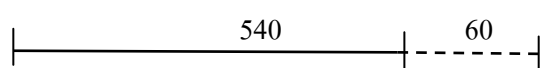
จงหาความเร็วเฉลี่ยของการเดินทาง (2 ก.ค. 60 เข้า)

1) 72 กม./ชม.

2) 76 กม./ชม.

3) 80 กม./ชม.

4) 82 กม./ชม.

$\begin{aligned} \text{Sol.}^n \\ \text{เวลา} &= \frac{\text{ระยะทาง}}{\text{ความเร็ว}} \\ \text{เวลา} &= \frac{540}{60} = 9 \text{ ชั่วโมง} \end{aligned}$		 $\begin{aligned} \text{เวลา} &= \frac{\text{ระยะทาง}}{\text{ความเร็ว}} \\ \text{เวลา} &= \frac{600}{100} = 6 \text{ ชั่วโมง} \end{aligned}$
$\text{ความเร็วเฉลี่ย} = \frac{\text{ระยะทางทั้งหมด}}{\text{เวลาทั้งหมด}}$		
$\text{ความเร็วเฉลี่ย} = \frac{540 + 600}{9 + 6} = \frac{1,140}{15} = 76 \text{ กม./ชม.}$		

Ans. 2) 76 กม./ชม.

9. มีจำนวนเต็ม 5 จำนวนเรียงกัน โดยที่จำนวนน้อยสุดและมากที่สุดรวมกันเท่ากับ 256

จงหาผลรวมของ 5 จำนวนนี้

(2 ก.ค. 60 เซ้า)

1) 660

2) 650

3) 640

4) 630

$$\text{Sol.} \quad \text{เลขตำแหน่งกลาง} = \left(\frac{\text{จำนวนมาก} + \text{จำนวนน้อย}}{2} \right) = \left(\frac{256}{2} \right) = 128$$

$$\text{เลขตำแหน่งกลาง} = \frac{\text{ผลรวมของเลข}}{\text{จำนวนเรียงกัน}}$$

$$\text{ผลรวมของเลข} = \text{เลขตำแหน่งกลาง} \times \text{จำนวนเรียงกัน}$$

$$\text{ผลรวมของเลข} = 128 \times 5 = 640$$

Ans. 3) 640

10. ผลคะแนนของ 5 คน คือ ก : ข = 4 : 5 , ข : ค = 7 : 6 , ค : ง = 5 : 3 และ ง : จ = 2 : 3

ถ้า ก สอบได้ 78 คะแนน จงหาว่าใครสอบได้อันดับที่ 4

(2 ก.ค. 60 เซ้า)

1) ก

2) ข

3) ง

4) จ

Sol. ก : ข

4 : 5

7 : 6

5 : 3

ทำให้เท่ากัน โดยหา ครน.

ข : ค

30

5 : 3

ก : ข : ค

28 : 35

18

ค : ง

ก : ข : ค : ง

28 : 35

30

27

ง : จ

2

3

ก : ข : ค : ง : จ

28 : 35

30

18

27

เรียงลำดับได้ดังนี้

35(ข)

: 30(ค)

: 28(ก)

: 27(ง)

: 18(จ)

Ans. 4) จ

สำหรับข้อ 11 – 15

คำสั่ง ปัญหาแต่ละข้อต่อไปนี้จะมีปริมาณที่กำหนดให้ 2 จำนวน ปริมาณแรกอยู่ในสดมภ์ ก อีกปริมาณอยู่ในสดมภ์ ข จงเปรียบเทียบ 2 ปริมาณนี้ และตอบโดยเลือกดังนี้

ตอบ 1. ถ้าปริมาณในสดมภ์ ก มากกว่า ปริมาณในสดมภ์ ข

ตอบ 2. ถ้าปริมาณในสดมภ์ ก น้อยกว่า ปริมาณในสดมภ์ ข

ตอบ 3. ถ้าปริมาณในสดมภ์ ก เท่ากับ ปริมาณในสดมภ์ ข

ตอบ 4. ถ้าข้อมูลที่กำหนดให้ไม่เพียงพอที่จะเปรียบเทียบ

ข้อสอบภาคพิเศษ 24 เมษายน 2559

11.

สดมภ์ ก	สดมภ์ ข	สดมภ์ ค
จำนวนคนบนรถประจำทางที่วิ่งผ่านหมู่บ้าน 12 หมู่บ้าน	จำนวนคนบนรถประจำทางที่วิ่งผ่านหมู่บ้าน 15 หมู่บ้าน	-

Sol. โจทย์ถามจำนวนคนบนรถประจำทาง ซึ่งไม่ทราบจำนวนที่แน่นอน จึงไม่สามารถนำข้อมูลมาเปรียบเทียบกันได้

Ans. 4. ถ้าข้อมูลที่กำหนดให้ไม่เพียงพอที่จะเปรียบเทียบ

12.

สดมภ์ ก	สดมภ์ ข	สดมภ์ ค
$\frac{1}{C}$	$C^{-1} = \frac{1}{C}$	$C \neq 0$

Sol. เลขยกกำลัง

➤ ย้ายบนลงล่างหรือล่างขึ้นบนเลขชี้กำลังจะเปลี่ยนเครื่องหมายเป็นตรงกันข้าม

$$(บวก \text{ เป็น } ลบ, \text{ ลบ เป็น } บวก) \text{ เช่น } 3^{-2} = \frac{1}{3^2}, \frac{1}{5^{-2}} = 5^2$$

หมายเหตุ : เราจะไม่นิยมตอบเลขกำลังที่เป็นลบ ดังนั้นก่อนตอบต้องทำให้เป็นบวกเสียก่อน

Ans. 3. ถ้าปริมาณในสดมภ์ ก เท่ากับ ปริมาณในสดมภ์ ข

13.

สมการ ก	สมการ ข	สมการ ค
21	$3x + 4$	$3^x = 243$

Sol." จากสมการ ข ถ้าทราบค่าของ X ก็สามารถหาปริมาณได้.....แล้วค่อยนำไปเทียบกับสมการ ก

เลขยกกำลัง

➤ ลูกรวมเหมือนกันแล้วเลขชี้กำลังจะมีค่าเท่ากัน

$$3^x = 243 = 3 \times 3 \times 3 \times 3 \times 3 = 3^5$$

$$3x + 4 = 3(5) + 4 = 19$$

แนะนำ

นำ 243 หารด้วย 3 ซ้ำๆ ถึง ลูกรวม 3

Ans. 1.

ถ้าปริมาณในสมการ ก มากกว่า ปริมาณในสมการ ข

14.

สมการ ก	สมการ ข	สมการ ค
$\frac{ab}{(a+b)} = \frac{2}{3}$	$\frac{(a+b)}{ab} = \frac{3}{2}$	$\frac{1}{a} + \frac{1}{b} = \frac{3}{2}$

Sol." การบวกหรือการลบ ถ้าเป็นเศษส่วน ตัวส่วนจะต้องเท่ากันจึงสามารถบวกหรือลบกันได้

$$\frac{1}{a} + \frac{1}{b} = \frac{3}{2}$$

คูณไขว้เพื่อทำให้เท่ากัน

$$\frac{a+b}{ab} = \frac{3}{2}$$

Ans. 2.

ถ้าปริมาณในสมการ ก น้อยกว่า ปริมาณในสมการ ข

15.

สมการ ก	สมการ ข	สมการ ค
-10	$2b$	$\frac{210}{a} = -12$

Sol." จากสมการ ข ถ้าทราบค่าของ b ก็สามารถหาปริมาณได้.....แล้วค่อยนำไปเทียบกับสมการ ก

แต่เนื่องจาก สมการ ค. หาได้แต่ค่าของ a ซึ่งหาค่า b ไม่ได้

Ans. 4.

ถ้าข้อมูลที่กำหนดให้ไม่เพียงพอที่จะเปรียบเทียบ

19. บาท : สลึง :: ? : ?

1) สอก : วา

2) เซนติเมตร : เมตร

3) นิ้ว : กระบี่ยศ

4) นาฬิกา : ชั่วโมง

Sol." จะช่วยวัดที่บอกจำนวนที่เป็นสี่ เช่น 4 กระบี่ยศ เท่ากับ 1 นิ้ว ,

4 สอก เท่ากับ 1 วา , 4 สลึง เท่ากับ 1 บาท , 4 บาท เท่ากับ 1 ตำลึง

Ans. 3) นิ้ว : กระบี่ยศ (1 บาท เท่ากับ 4 สลึง ; 1 นิ้ว เท่ากับ 4 กระบี่ยศ)

20. เตื่อ : กวาง :: ? : ?

1) แรด : พยูน

2) กระเบน : ม้าน้ำ

3) ไส้เดือน : งู

4) ลูกน้ำ : ปลา

Sol." สัตว์

1. ประเภทสัตว์บก สัตว์น้ำ สัตว์ครึ่งบกครึ่งน้ำ

2. สถานที่อยู่อาศัย สัตว์ป่า สัตว์เลี้ยง สัตว์ปีกที่บินได้

3. เษย์กับผู้อื่น

4. สัตว์ที่มีอยู่จริงหรืออยู่ในเทพนิยาย

5. สัตว์ที่โตจึ้นกลายเป็นสัตว์ชนิดใหม่

6. สัตว์ที่เป็นพาหนะของโรคหรือสัตว์ที่อาศัยสัตว์อื่น

Ans. 2) กระเบน : ม้าน้ำ (สัตว์บกและสัตว์น้ำทั้งคู่)

21. ถ้าพลอยวงนอนแล้วพลอยจะเข้านอน แต่พลอยเข้านอน ฉะนั้น

1) พลอยวงนอน

2) พลอยไม่วงนอน

3) พลอยจึ้เก็ย

4) ยังสรุปแน่นอนไม่ได้

Sol." ถ้าพลอยวงนอนแล้วพลอยจะเข้านอน แต่พลอยเข้านอน ฉะนั้น

เหตุ

ผล

ผล (ถาม)

สรุปไม่ได้ (ตอบ)

ข้อความที่โจทย์กำหนดมา		คำถาม	คำตอบ
เหตุ	ผล	เหตุ	ผล
เหตุ	ผล	ไม่ใช่ (ผล)	ไม่ใช่ (เหตุ)
เหตุ	ผล	ผล	สรุปไม่ได้
เหตุ	ผล	ไม่ใช่ (เหตุ)	สรุปไม่ได้

Ans. 4) ยังสรุปแน่นอนไม่ได้ ((ถาม)ผล (ตอบ) สรุปไม่ได้)

22. คนมีความรู้ทุกคนเป็นคนเก่ง คนเก่งบางคนเป็นคนดี ฉะนั้นอาจสรุปได้ว่า

- 1) คนดีบางคนเป็นคนมีความรู้
- 2) คนมีความรู้ทุกคนเป็นคนดี
- 3) คนมีความรู้บางคนเป็นคนดี
- 4) ยังสรุปแน่นอนไม่ได้

Sol." คนมีความรู้ ทุกคน เป็นคนเก่ง คนเก่ง บางคน เป็นคนดี = คนมีความรู้บางคน เป็นคนดี
(ตัดคนเก่งทิ้งไป)
(ทุกคน กับ บางคน อยู่ด้วยกัน ให้สรุปว่า บางคน)

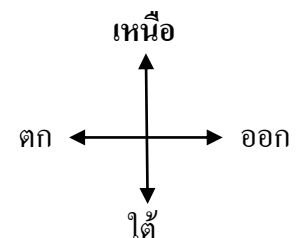
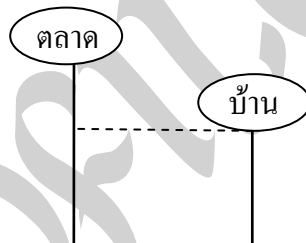
ทุกคน	+	ทุกคน	=	ทุกคน
ทุกคน	+	บางคน	=	บางคน
บางคน	+	ทุกคน	=	บางคน
บางคน	+	บางคน	=	บางคน

Ans. 3) คนมีความรู้บางคนเป็นคนดี

23. ตะวันวิ่งออกจากบ้านไปทางทิศใต้ 100 เมตร แล้วเลี้ยวขวา 90 องศา วิ่งตรงไปอีก 150 เมตร จากนั้นเลี้ยวขวา 90 องศา แล้ววิ่งตรงไปอีก 250 เมตร ถึงตลาด บ้านของตะวันอยู่ที่ทิศใดของตลาด

- 1) ทว. ตก / เหนือ
- 2) ทว. ตก / ใต้
- 3) ทว. ออก / เหนือ
- 4) ทว. ออก / ใต้

Sol."



Ans. 4) ทว. ออก / ใต้ (จอตลาด...ให้ตลาดเป็นจุดอ้างอิง)

คำสั่ง ตั้งแต่ข้อ 24 – 25 ในแต่ละข้อจะประกอบด้วย 2 ส่วนดังนี้ ส่วนที่ 1 คือเงื่อนไขหรือข้อมูลที่กำหนดให้และ ส่วนที่ 2 คือข้อสรุป ให้ศึกษาเงื่อนไขที่กำหนดให้ แล้วจึงอาศัยความรู้เฉพาะที่ได้จากข้อมูลมาใช้พิจารณาว่า ข้อสรุปใดสอดคล้องกับข้อความหรือข้อสรุปใดไม่สอดคล้องกับข้อความข้างต้น

กรณีที่ 1	ถ้า เหตุ แล้ว ผล	จะสอดคล้องกับ	ถ้า (เหตุ) แสดงว่า (ผล) ถ้า ไม่ใช่(ผล) แสดงว่า ไม่ใช่(เหตุ)
กรณีที่ 2	ถ้า เหตุ แล้ว ผล	จะไม่สอดคล้องกับ	ถ้า ไม่ใช่(เหตุ) แสดงว่า ไม่ใช่(ผล) (ใช้ในกรณีที่ซับซ้อน โครงสร้างภาษา) ถ้า (เหตุ) แสดงว่า ไม่ใช่(ผล) (ใช้ในกรณีที่ไม่ซับซ้อน)

24. การให้ความช่วยเหลือเบื้องต้นหรือการรักษาพยาบาลขั้นต้นแก่ผู้ได้รับอุบัติเหตุจะทำให้ช่วยลดความร้ายแรงของอุบัติเหตุ และช่วยให้แพทย์สามารถวินิจฉัยได้อย่างถูกต้อง ทั้งนี้โดยอาศัยข้อมูลจากผู้ปฐมพยาบาล ข้อใดสอดคล้องกับข้อความข้างต้น

- 1) การไม่รักษาพยาบาลขั้นต้นจะไม่ช่วยลดความร้ายแรงของอุบัติเหตุ
- 2) การไม่ให้ความช่วยเหลือเบื้องต้นทำให้แพทย์ไม่สามารถวินิจฉัยได้อย่างถูกต้อง
- 3) แพทย์ไม่สามารถวินิจฉัยได้อย่างถูกต้องโดยไม่ต้องอาศัยข้อมูลจากผู้ปฐมพยาบาล
- 4) แพทย์ที่ไม่ต้องอาศัยข้อมูลจากผู้ปฐมพยาบาลไม่สามารถวินิจฉัยได้อย่างถูกต้อง

Sol." แพทย์ไม่สามารถวินิจฉัยได้อย่างถูกต้องโดยไม่ต้องอาศัยข้อมูลจากผู้ปฐมพยาบาล

ไม่ผล

ไม่เหตุ

แนวคิด สอดคล้องกับ (ไม่ผล ไม่เหตุ)

เปลี่ยน อาศัยข้อมูลจากผู้ปฐมพยาบาล เป็น ไม่อาศัยข้อมูลจากผู้ปฐมพยาบาล

เปลี่ยน แพทย์สามารถวินิจฉัยได้อย่างถูกต้อง เป็น แพทย์ไม่สามารถวินิจฉัยได้อย่างถูกต้อง

แพทย์ไม่สามารถวินิจฉัยได้อย่างถูกต้อง หาก ไม่อาศัยข้อมูลจากผู้ปฐมพยาบาล

Ans. 3)

แพทย์ไม่สามารถวินิจฉัยได้อย่างถูกต้องโดยไม่ต้องอาศัยข้อมูลจากผู้ปฐมพยาบาล

25. กระทรวงแรงงานได้เสนอกฎหมายว่าด้วยการลาคลอดเข้าสู่สภา โดยมีรายละเอียดว่าหญิงที่ตั้งครรภ์ครบกำหนดคลอดสามารถลาหยุดเพื่อคลอดโดยได้รับเงินเดือนตามปกติเป็นเวลานาน 90 วัน แต่ในกรณีที่แม่หรือลูกยังไม่แข็งแรง กฎหมายฉบับนี้ยังกำหนดให้ลาต่อได้อีกไม่เกิน 90 วัน ในส่วนที่เกินกว่า 90 วันแรก ไม่สามารถรับเงินเดือนได้

ข้อใดไม่สอดคล้องกับข้อความข้างต้น

- 1) กฎหมายที่ไม่ได้ว่าด้วยการลาคลอดไม่ใช่กฎหมายที่กระทรวงแรงงานเสนอ
- 2) หญิงที่ตั้งครรภ์ยังไม่ครบกำหนดคลอดสามารถลาหยุดโดยไม่ได้รับเงินเดือน
- 3) หญิงที่ตั้งครรภ์ไม่สามารถลาต่อได้อีก ในกรณีที่แม่และลูกแข็งแรง
- 4) หญิงมีครรภ์สามารถรับเงินเดือนได้ตามปกติในกรณีที่ลาคลอดไม่เกิน 90 วัน

Sol." หญิงที่ตั้งครรภ์ยังไม่ครบกำหนดคลอดสามารถลาหยุดโดยไม่ได้รับเงินเดือน

ไม่เหตุ

ไม่ผล

แนวคิด ไม่สอดคล้องกับ (ไม่เหตุ ไม่ผล)

เปลี่ยน หญิงที่ตั้งครรภ์ไม่ครบกำหนดคลอด เป็น หญิงที่ตั้งครรภ์ไม่ครบกำหนดคลอด

เปลี่ยน สามารถลาหยุดโดยได้รับเงินเดือน เป็น สามารถลาหยุดโดยไม่ได้รับเงินเดือน

หญิงที่ตั้งครรภ์ไม่ครบกำหนดคลอด สามารถลาหยุดโดยไม่ได้รับเงินเดือน

Ans. 2)

หญิงที่ตั้งครรภ์ยังไม่ครบกำหนดคลอดสามารถลาหยุดโดยไม่ได้รับเงินเดือน

คำตั้ง ตั้งแต่ข้อ 26–30 ข้อสอบจะประกอบด้วยเงื่อนไข และข้อสรุปเป็นคู่ ๆ ซึ่งอยู่ในรูปของตัวอักษรและเครื่องหมายต่าง ๆ ให้ยึดหลักการตอบดังต่อไปนี้

หลักในการทำตอบ

- ตอบ 1. ถ้าข้อสรุปทั้งสองถูกหรือเป็นจริงตามเงื่อนไข
- ตอบ 2. ถ้าข้อสรุปทั้งสองผิดหรือไม่เป็นจริงตามเงื่อนไข
- ตอบ 3. ถ้าข้อสรุปทั้งสองไม่สามารถสรุปได้แน่ชัดว่าถูกหรือผิดตามเงื่อนไข
- ตอบ 4. ถ้าข้อสรุปทั้งสองมีข้อสรุปใดข้อสรุปหนึ่งที่เป็นจริงหรือไม่เป็นจริงหรือไม่แน่ชัดซึ่งไม่ซ้ำกับอีกข้อสรุปหนึ่ง

สอบภาคพิเศษ 24 เมษายน 2559

เงื่อนไขสัญลักษณ์

$$\frac{2}{A} > \frac{2}{B} > \frac{2}{C} > \frac{2}{D}$$

$$D \not\prec (E + F) = 2G \quad (\text{ทุกตัวอักษรมีค่ามากกว่าศูนย์})$$

จัดรูปแบบใหม่

(ทุกตัวอักษรมีค่ามากกว่าศูนย์)

- Note. 1. ทำตัวแปรให้อยู่ด้านบนโดยกลับเศษให้เป็นส่วนพร้อมกลับเครื่องหมายด้วยนะ
2. แลว่ถ้าต้องเปลี่ยนเครื่องหมาย $\not\prec$ ให้เป็น \leq ก่อน
3. หาตัวแปรที่มีเหมือนกันทั้งสองบรรทัด (อาจมีมากกว่า 1 ตัว)
4. ต้องจัดตัวแปรให้เหมือนกับคำถามก่อนจึงทำการสรุป หลังจากนั้นนำสิ่งที่วิเคราะห์ไปเทียบกับคำถาม

เงื่อนไขสัญลักษณ์

$$\frac{A}{2} < \frac{B}{2} < \frac{C}{2} < \frac{D}{2} \quad \text{หรือ} \quad A < B < C < D$$

$D \leq (E + F) = 2G$ (ทุกตัวอักษรที่มีค่ามากกว่าศูนย์)

น้ำ ครร. คู่ละ ๓๑๑๑
เพื่อใช้ส่วนรวม

26. ข้อสรุปที่ 1 $3G > A$

Sol." $2G \geq D$ บรรทัดที่ 2
 $D > A$ บรรทัดที่ 1
 $2G \geq D > A$ D เป็นตัวเชื่อม
 $2G > A$
 A เหนือเท่ากับค่าตามแล้วจึง น้ำ $3G$
 จากโจทย์มาเทียบกับ $2G$
 $3G > 2G > A$
 $3G > A$

ข้อสรุป ตรงเงื่อนไข จึงเป็นจริง

Ans. 4.

ถ้าข้อสรุปทั้งสองไม่ซ้ำกัน

27. ข้อสรุปที่ 1 $E > D$

Sol." $E + F \geq D$
 $E ? D$
 $E ? D$
 รวมกันแล้วมีค่ามากกว่าหรือเท่ากับ
 เมื่อแยกก็จริงไม่แน่ว่าจะมากกว่า,
 น้อยกว่า หรือ เท่ากับ
 จึงยังสรุปแน่นอนไม่ได้

ข้อสรุป จึงยังสรุปแน่นอนไม่ได้

Ans. 3.

ถ้าข้อสรุปทั้งสองไม่สามารถสรุปได้แน่ชัดว่าถูกหรือผิดตามเงื่อนไข

ข้อสรุปที่ 2 $D \leq 4G$

Sol." $D \leq 2G$
 D เหนือเท่ากับค่าตามแล้วจึง น้ำ $4G$
 จากโจทย์มาเทียบกับ $2G$
 $D \leq 2G < 4G$
 $D < 4G$
 (ข้อสรุปน้ำไปเกินเงื่อนไข)

ข้อสรุป ไม่ตรงเงื่อนไข จึงเป็นเท็จ

ข้อสรุปที่ 2 $C < G$

Sol." $C < D$
 $D \leq 2G$
 $C < D \leq 2G$
 $C < 2G$
 C เหนือเท่ากับค่าตามแล้วจึง น้ำ G
 จากโจทย์มาเทียบกับ $2G$
 $C < 2G > G$
 เครื่องหมายสวนทางกัน
 จึงยังสรุปแน่นอนไม่ได้

ข้อสรุป จึงยังสรุปแน่นอนไม่ได้

28. ข้อสรุปที่ 1 $B < G$

Sol." $B < D$

$$D \leq 2G$$

$$B < D \leq 2G$$

$$B < 2G$$

B เปรียบเทียบกับคำถามแล้วจริง จำ G

จากโจทย์มาเทียบกับ 2G

$$C < 2G > G$$

เครื่องหมายสวนทางกัน

จึงยังสรุปแน่นอนไม่ได้

ข้อสรุป จึงยังสรุปแน่นอนไม่ได้

Ans. 4.

ถ้าข้อสรุปทั้งสองไม่ซ้ำกัน

ข้อสรุปที่ 2 $(E + F) > A$

Sol." $(E + F) \geq D$

$$D > A$$

$$(E + F) \geq D > A$$

$$(E + F) > A$$

ข้อสรุป ตรงเงื่อนไข จึงเป็นจริง

29. ข้อสรุปที่ 1 $D < F$

Sol." $D \leq E + F$

$$D ? E$$

$$D ? F$$

รวมกันแล้วมีค่ามากกว่าหรือเท่ากับ

เมื่อแยกกันจริงไม่แน่ว่าจะมากกว่า,

น้อยกว่า หรือ เท่ากัน

จึงยังสรุปแน่นอนไม่ได้

ข้อสรุป จึงยังสรุปแน่นอนไม่ได้

Ans. 3.

ถ้าข้อสรุปทั้งสองไม่สามารถสรุปได้แน่ชัดว่าถูกหรือผิดตามเงื่อนไข

ข้อสรุปที่ 2 $2G = D$

Sol." $2G \geq D$

(ข้อสรุป จำไปจาก จากเงื่อนไข)

จำแต่ เท่ากับ ไป จำ

มากกว่า ไปด้วย

จึงยังสรุปแน่นอนไม่ได้

ข้อสรุป จึงยังสรุปแน่นอนไม่ได้

30. ข้อสรุปที่ 1 $2C > 5G$

Sol."

ข้อสรุปที่ 2 $3D \leq 2A$

Sol."

Ans. 2.

ถ้าข้อสรุปทั้งสองผิดหรือไม่เป็นจริงตามเงื่อนไข

การสรุปความจากภาษา

คำสั่ง ตั้งแต่ข้อ 31 – 35 ในแต่ละข้อจะประกอบด้วยเงื่อนไขหรือข้อมูลที่กำหนดให้ และข้อสรุปจากเงื่อนไขนั้น ให้ศึกษาจากเงื่อนไขที่กำหนดให้ก่อน แล้วจึงอาศัยความรู้ที่ได้จากเงื่อนไขดังกล่าวมาใช้พิจารณาข้อสรุปของแต่ละข้อ แล้วทำคำตอบลงในกระดาษคำตอบ โดยยึดหลักการทำตอบดังนี้

หลักในการทำตอบ

- ตอบ 1) ถ้าข้อสรุปทั้งสองเป็นจริงตามเงื่อนไข
- ตอบ 2) ถ้าข้อสรุปทั้งสองไม่เป็นจริงตามเงื่อนไข
- ตอบ 3) ถ้าข้อสรุปทั้งสองไม่แน่ชัด คือดูจากเงื่อนไขแล้วไม่สามารถสรุปได้ว่าจริงหรือไม่จริง
- ตอบ 4) ถ้าข้อสรุปทั้งสองมีข้อสรุปใดข้อสรุปหนึ่งที่เป็นจริงหรือไม่เป็นจริงหรือไม่แน่ชัด ซึ่งไม่ซ้ำกับอีกข้อสรุปหนึ่ง

หลักการแก้ปัญหา

- 1) กำหนดจุดจบของข้อมูลหรือวิเคราะห์ตัวเลขที่เกี่ยวข้อง
- 2) นำเงื่อนไขต่าง ๆ ที่โจทย์ให้มาลงในตาราง (กำหนดจำนวนตารางที่ต้องการข้อมูลส่วนไหน)
- 3) การนำเงื่อนไขต่าง ๆ มาลงในตารางไม่จำเป็นต้องเรียงตามลำดับและควรทำสัญลักษณ์ไว้ด้วย
- 4) เงื่อนไขที่อ่านมาแล้วยังไม่เข้าใจต้องนำไปประกอบกับเงื่อนไขต่อไปด้วย (ต้องฝึกวิเคราะห์...)
- 5) สรุปตารางทั้งหมดใจอีกครั้ง (ดูว่าใช้ข้อมูลครบทั้งหมดหรือไม่... กว่าจะนำข้อมูลไปใช้ตอบ...)

เงื่อนไข

(10 ก.ค. 59 เข้า)

ชมรมคุณ... ซึ่งมี มุ่ง , ม้วน , มิน และไม้ ต้องการสำรวจนกที่หายากทั้งหมด 6 ชนิด คือ นกนางเขนน้อย ไชบีเรีย, นกปรอดเหลืองคอแดง, นกเหยี่ยวแดง, นกแซวสวรรค์, นกพญาปากกว้าง และนกกระจัด โดยแต่ละคนต้องเลือกคนละ 3 ชนิด

- คนที่เลือกสำรวจนกเหยี่ยวแดงจะเลือกนกพญาปากกว้างไม่ได้ เพราะอาศัยอยู่ห่างไกลกันมาก
- มุ่งเลือกสำรวจนกปรอดเหลืองคอแดงและนกพญาปากกว้าง
- ม้วนกับมินเลือกนกนางเขนน้อย ไชบีเรียและนกเหยี่ยวแดง แต่ไม่เลือกนกปรอดเหลืองคอแดงและนกแซวสวรรค์
- ไม้กับม้วนเลือกไม่เหมือนกันเลย
- มี 2 คน เลือกสำรวจนกแซวสวรรค์

	มุ้ง	ม้วน	ม้าน	ไม้
นกทางเขนน้อยไซบีเรีย	X	/	/	X
นกปรอดเหลืองคอแดง	/	X	X	/
นกเหยี่ยวแดง	X	/	/	X
นกเขี้ยวสวรรค์	/	X	X	/
นกขญาปากกว้าง	/	X	X	/
นกกระจัด	X	/	/	X

31. ข้อสรุปที่ 1 มุ้งสำรวจนกเขี้ยวสวรรค์ เป็นจริง
ข้อสรุปที่ 2 ไม้สำรวจนกปรอดเหลืองคอแดง เป็นจริง
Ans. 1) ถ้าข้อสรุปทั้งสองเป็นจริงตามเงื่อนไข
32. ข้อสรุปที่ 1 ม้วนสำรวจนกทางเขนไซบีเรียและไม่ได้สำรวจนกกระจัด เป็นเท็จ
ข้อสรุปที่ 2 ม้านไม่ได้สำรวจนกขญาปากกว้าง แต่เลือกสำรวจนกเขี้ยวสวรรค์ เป็นเท็จ
Ans. 2) ถ้าข้อสรุปทั้งสองไม่เป็นจริงตามเงื่อนไข
33. ข้อสรุปที่ 1 มุ้งไม่ได้สำรวจนกกระจัด เป็นจริง
ข้อสรุปที่ 2 ไม้ไม่ได้สำรวจนกเขี้ยวสวรรค์ เป็นเท็จ
Ans. 4) ถ้าข้อสรุปทั้งสองไม่ซ้ำกัน
34. ข้อสรุปที่ 1 ไม้เลือกสำรวจนกขญาปากกว้าง เป็นจริง
ข้อสรุปที่ 2 มุ้งไม่ได้เลือกนกทางเขนน้อยไซบีเรีย เป็นจริง
Ans. 1) ถ้าข้อสรุปทั้งสองเป็นจริงตามเงื่อนไข
35. ข้อสรุปที่ 1 ไม้และมุ้งเลือกเหมือนกันทั้ง 3 ชนิด เป็นจริง
ข้อสรุปที่ 2 มุ้งกับม้วนเลือกไม่เหมือนกันเลย เป็นจริง
Ans. 1) ถ้าข้อสรุปทั้งสองเป็นจริงตามเงื่อนไข

ตาราง กราฟ และแผนภูมิ

เทคนิคการทำข้อสอบแบบตาราง

1. ให้อุบัติตัวเลขให้เหลือเพียง 2 หรือ 3 หลัก (สำหรับข้อมูลในตาราง...ตั้งแต่ 7 ให้ปัดขึ้น)
2. ถ้าโจทย์ถามมากกว่าหรือน้อยกว่าให้นำเลขมาลบกันก่อนแล้วค่อยคำนวณตัวเลข
3. ถ้าโจทย์ให้หาช่วงระหว่างปี และมีคำว่าโดยเฉลี่ย ให้หารด้วยจำนวนปี (ระวัง !!!! ระหว่าง กับ ตั้งแต่)
(ระหว่าง ใช้ เลขมาก - เลขน้อย) ส่วน (ตั้งแต่ ใช้ เลขมาก - เลขน้อย + 1)

$$\text{ค่าเฉลี่ยต่อ} = \frac{\text{ผลรวมทั้งหมด}}{\text{จำนวนปี}}$$

$$\text{ค่าเฉลี่ยเพิ่ม/ลด} = \frac{\text{ข้อมูลอนาคต} - \text{ข้อมูลอดีต}}{\text{ปีอนาคต} - \text{ปีอดีต}}$$

4. สูตรการคำนวณ ให้อุบัติในเรื่องร้อยละเช่นนี้

มีข้อมูลให้ 2 ข้อมูล

มีการเปรียบเทียบ

มากกว่า
น้อยกว่า
เพิ่มขึ้น
ลดลง

มีการเปรียบเทียบ

A มากกว่า B ก็เปอร์เซ็นต์

$$\% = \left(\frac{\text{หน้า} - \text{หลัง}}{\text{หลัง}} \right) \times 100$$

ไม่มีการเปรียบเทียบ

$$\% = \left(\frac{\text{หน้า}}{\text{หลัง}} \right) \times 100$$

A เป็นก็เปอร์เซ็นต์ ของ B

มีข้อมูลให้ 1 ข้อมูล (มี 2 พ.ศ.)

มีการเปรียบเทียบ

มากกว่า
น้อยกว่า
เพิ่มขึ้น
ลดลง

มีการเปรียบเทียบ

$$\% = \left(\frac{\text{ปีอนาคต} - \text{ปีอดีต}}{\text{ปีอดีต}} \right) \times 100$$

ไม่มีการเปรียบเทียบ

$$\% = \left(\frac{\text{ปีอนาคต}}{\text{ปีอดีต}} \right) \times 100$$

การวิเคราะห์ข้อมูล

คำสั่ง ให้ศึกษาและทำความเข้าใจกับข้อมูลซึ่งเป็นตารางที่กำหนดให้ แล้วจึงอาศัยความรู้ความเข้าใจจากข้อมูลนั้นๆ เป็นหลักในการตอบ

สำหรับข้อ 36 – 40

ตาราง การใช้ปุ๋ยเคมีของเกษตรกร ตั้งแต่ปีการเพาะปลูก 2547/48 – 2549/50

หน่วย : ตัน

พืช	2547/48	2548/49	2549/50	จำนวนรวมเฉลี่ย
ข้าว	494,147	439,074	584,561	505,927
- นาปี	340,055	269,621	?	?
- นาปรัง	154,092	169,453	?	170,927
อ้อย	140,101	123,730	138,851	?
ยาสูบ	28,669	32,528	24,737	28,645
พืชไร่	20,067	18,743	26,547	21,786
ผักต่างๆ	101,413	98,565	126,229	108,735
ยางพารา	67,091	82,576	89,946	79,872
ปาล์มน้ำมัน	17,444	19,122	?	21,698
ผลไม้และพืชยืนต้น	25,610	28,165	32,642	28,805
รวม	894,542	842,503	1,052,641	929,695

36. ระหว่างปีการเพาะปลูก 2547/48 – 2549/50 เกษตรกรใช้ปุ๋ยเคมีกับพืชประเภทข้าว

รวมเฉลี่ยคิดเป็นร้อยละเท่าใดของจำนวนปุ๋ยเฉลี่ยทั้งหมด

- 1) 50 2) 54 3) 60 4) 64

$$\text{Sol.} \quad \% = \left(\frac{\text{หน้า}}{\text{หลัง}} \right) \times 100$$

พืช	2547/48	2548/49	2549/50	จำนวนรวมเฉลี่ย
ข้าว	494,147	439,074	584,561	505,927
- นาปี	340,055	269,621	?	?
- นาปรัง	154,092	169,453	?	170,927
รวม	894,542	842,503	1,052,641	929,695

$$\% = \left(\frac{506}{929} \right) \times 100 \approx \frac{50}{93} \times 100$$

(ควรระดมอง เลข 93 ให้เป็น 100 เพื่อจะตัดเลขได้ง่ายขึ้น)

(เมื่อมองตัวหารเพิ่มขึ้น ค่าตอบที่ได้ต้องเพิ่มขึ้นด้วย)

Ans. 2) 54

37. ปริมาณการใช้ปุ๋ยเคมีระหว่างพืชประเภทข้าวนาปีกับข้าวนาปรังของปีใด ที่มีอัตราส่วน 8 : 5

- 1) ปี 2547/48 2) ปี 2548/49 3) ปี 2549/50 4) ถูกทั้งสามปี

Sol. จากตัวเลือกถ้าพิจารณาแล้วถูก 2 ข้อ แสดงว่า ต้องตอบ ข้อ 4

$$1) \text{ ปี } 2547/48 \quad \frac{34}{15} = \frac{8}{5} \text{ แต่ } 34 \times 5 \neq 8 \times 15$$

(ข้อ 1 และ ข้อ 4 จึงผิด)

$$2) \text{ ปี } 2548/49 \quad \frac{27}{17} = \frac{8}{5} \text{ และ } 27 \times 5 \approx 8 \times 17$$

(ฉะนั้น ปี 2548/49 มีอัตราส่วน 8 : 5)

Ans. 2) ปี 2548/49 (แต่ถ้าข้อ 2 ผิด ให้ตอบข้อ 3 ได้เลยนะ)

38. เมื่อเปรียบเทียบปริมาณปุ๋ยเคมีที่เกษตรกรใช้ทั้งหมดในปี 2547/48 – 2548/49 เป็นอย่างไร

- 1) เท่ากัน
- 2) ปี 2547/8 ใช้มากกว่า 52 พันตัน
- 3) ปี 2548/49 ใช้มากกว่า 63 พันตัน
- 4) ปี 2547/48 ใช้มากกว่า 43 พันตัน

Sol. หน่วย ในตัวเลือก เป็น พันตัน แสดงว่า สามตัวท้ายไม่ต้องนำมาคำนวณ

ใช้เพียงเลขข้างหน้าลบกันก็พอ

พืช	2547/48	2548/49	2549/50	จำนวนรวมเฉลี่ย
รวม	894,542	842,503	1,052,641	929,695

Ans. 2) ปี 2547/8 ใช้มากกว่า 52 พันตัน

39. ในปีการเพาะปลูก 2549/50 เกษตรกรใช้ปุ๋ยเคมีกับปาล์มน้ำมันทั้งหมดกี่ตัน

- 1) 28,528 ตัน
- 2) 25,136 ตัน
- 3) 27,363 ตัน
- 4) 29,274 ตัน

Sol.

พืช	2547/48	2548/49	2549/50	จำนวนรวมเฉลี่ย
ปาล์มน้ำมัน	17,444	19,122	?	21,698

ในปีการเพาะปลูก 2549/50 เกษตรกรใช้ปุ๋ยเคมีกับปาล์มน้ำมัน

$$= (21,698 \times 3) - 17,444 - 19,122 = 65,094 - 17,444 - 19,122 = 28,528 \text{ ตัน}$$

(เงื่อนงำจากเป้าแฉๆจริงจ้ไม่ใ้จับรับแต่จะอะไร... ในการคำนวณสามารถเช็คที่ตำแหน่งจะล้กจะล้กได้เลย)

(ถ้าตัวเลขมีค่าจะน้อยกว่า... ให้บวก 10 เข้าไปก่อน แล้วค่อย บวกหรือลบ ตามปกติ)

Ans. 1) 28,528 ตัน

40. จากข้อมูลข้างต้นข้อใดกล่าวไม่ถูกต้อง

- 1) ระหว่างปีการเพาะปลูก 2547/48 – 2549/50 เกษตรกรใช้ปุ๋ยเคมีกับอ้อยคิดเป็นจำนวนเฉลี่ย 134,227 ตัน
- 2) ปีการเพาะปลูก 2549/50 เกษตรกรใช้ปุ๋ยเคมีกับปาล์มน้ำมันประมาณร้อยละ 15 ของการใช้ปุ๋ยเคมีกับข้าวนาปรัง
- 3) ปริมาณการใช้ปุ๋ยเคมีของปีการเพาะปลูก 2549/50 กับข้าวนาปีจำนวน 395,325 ตัน
- 4) ปีการเพาะปลูก 2547/48 ปริมาณการใช้ปุ๋ยเคมีระหว่างพืชต่าง ๆ กับผลไม้และพืชยืนต้นคิดเป็นสัดส่วน 1 : 4

Sol." ถ้าโจทย์ถาม โจทย์ใดถูกต้อง หรือ โจทย์ใดไม่ถูกต้อง ให้เลือก พิจารณาเพียง 3 โจทย์ ...ก็พอ

ไม่จำเป็นต้องเรียงตัวเลือก พิจารณาตัวเลือกที่คิดว่าคำนวณง่ายที่สุด...ตามสูตร..ที่สรุปไว้ตอนต้น

พืช	2547/48	2548/49	2549/50	จำนวนรวมเฉลี่ย
พืชต่าง ๆ	<u>101,413</u>	98,565	126,229	108,735
ผลไม้และพืชยืนต้น	<u>25,610</u>	28,165	32,642	28,805

Ans. 4) ปีการเพาะปลูก 2547/48 ปริมาณการใช้ปุ๋ยเคมีระหว่างพืชต่าง ๆ กับผลไม้และพืชยืนต้นคิดเป็น สัดส่วน 1 : 4 (~~ที่ถูกต้อง~~ เป็น 4 : 1)

วิชาภาษาไทย (ข้อ 41. – 60.)

คำสั่ง ตั้งแต่ข้อ 41 – 43 จงอ่านข้อความที่กำหนดให้ แล้วพิจารณาเลือกตัวเลือก ก. ข. ค. หรือ ง. เดิมในช่องว่างให้ ถูกต้องตามหลักภาษาและให้มีความหมายสอดคล้องกับข้อความที่กำหนดให้

41. ตั้งแต่อดีตจนถึงปัจจุบันกฎหมายและศาสนายังคงเป็น คำคัญของสังคม

- ก. หลัก ข. บทบาท ค. เครื่องมือ ง. องค์การ

หลัก	หมายถึง	เสาที่ปักไว้ให้มัน หรือ เครื่องหมาย หรือ เครื่องยึดเหนี่ยว
บทบาท	หมายถึง	การทำทำตามบท, ทำตามหน้าที่ที่กำหนดไว้
เครื่องมือ	หมายถึง	สิ่งของสำหรับใช้ในการงาน
องค์การ	หมายถึง	ส่วนประกอบย่อยของหน่วยใหญ่ทำหน้าที่สัมพันธ์กันขึ้นต่อกันและกัน

Ans. ก. เช่น เอาเรือสูทหลัก หลักเขต ธรรมะเป็นหลักในการดำเนินชีวิต

42. ความจริงใจของคนเรามีลักษณะเป็น ที่ไม่มีอะไรเป็นเครื่องบ่งบอกให้ชัดเจน

- ก. สัจธรรม ข. หลักธรรม ค. นามธรรม ง. ศีลธรรม

นามธรรม	หมายถึง	สิ่งที่ไม่มีรูปรู้ได้ทางใจเท่านั้น
สัจธรรม	หมายถึง	หลักคำสอนที่เป็นจริง
หลักธรรม	หมายถึง	คำสั่งสอนในศาสนา, คุณความดี
ศีลธรรม	หมายถึง	ความประพฤติที่ดีชอบ

Ans. ก.

43. ในปัจจุบันประเทศชาติของพวกเรากำลังเผชิญกับปัญหาหลายประการซึ่งจะเป็นเครื่อง ความมั่นคงและความปลอดภัยของประเทศ

- ก. ลีครอน ข. ทำลาย
ค. บั่นทอน ง. กระทบกระเทือน

ทำลาย	หมายถึง	ทำให้หมดสิ้นไป, ทำให้เสียกำลังใจ
ลีครอน	หมายถึง	ตัดทอน เช่น ลีครอนสิทธิ ลีครอนอำนาจ
บั่นทอน	หมายถึง	ทำให้สั้นลงหรือลดน้อยลง
กระทบกระเทือน	หมายถึง	กระเทือนไปยัง, พาดพิงให้รู้สึกสะเทือนใจ

Ans. ข.

คำสั่ง ตั้งแต่ข้อ 44 – 46 ในแต่ละข้อจงเลือกตัวเลือก ก. ข. ค. หรือ ง. ที่มีประโยคที่เรียงคำถูกต้องและใช้คำได้
รัดกุมถูกต้องตามความหมายหรือหลักภาษา

44. ก. อุโบสถแห่งนี้มีความทรุดโทรมมากจึงควรอนุรักษ์
 ข. เกิดการระบาดของโรคในหมู่บ้านขึ้น
 ค. การใช้สินค้าจากต่างประเทศเป็นค่านิยมของสังคมปัจจุบัน
 ง. ประเทศด้อยพัฒนาได้แก่ประเทศที่มีความมั่นคงทางเศรษฐกิจน้อย

Ans. ค.

- ใช้คำผิด** ก. อุโบสถแห่งนี้มีความทรุดโทรมมากจึงควรอนุรักษ์
 อุโบสถหลังนี้มีความทรุดโทรมมากจึงควรบูรณปฏิสังขรณ์
- วางส่วนขยายผิด** ข. เกิดการระบาดของโรคในหมู่บ้านขึ้น
 เกิดโรคระบาดขึ้นในหมู่บ้าน
- ใช้คำผิด** ง. ประเทศด้อยพัฒนาได้แก่ประเทศที่มีความมั่นคงทางเศรษฐกิจน้อย
 ประเทศด้อยพัฒนาคือประเทศที่มีความมั่นคงทางเศรษฐกิจน้อย

45. ก. ประเทศไทยนับได้ว่าเป็นประเทศเสรีประชาธิปไตย
 ข. ประเทศไทยอยู่ระหว่างดำเนินการกำลังพัฒนา
 ค. ประเทศไทยต้องมีการวางแผนครอบครัวอย่างรัดกุม
 ง. ประเทศไทยควรใช้นโยบายจำกัดการใช้พลังงานไฟฟ้า

Ans. ง.

- ใช้คำไม่กระชับ** ก. ประเทศไทยนับได้ว่าเป็นประเทศเสรีประชาธิปไตย
 ประเทศไทยเป็นประเทศเสรีประชาธิปไตย
- ใช้คำไม่กระชับ** ข. ประเทศไทยอยู่ระหว่างดำเนินการกำลังพัฒนา
 ประเทศไทยกำลังพัฒนา
- ใช้คำผิด** ค. ประเทศไทยต้องมีการวางแผนครอบครัวอย่างรัดกุม
 ประเทศไทยต้องมีการวางแผนครอบครัวอย่างรอบคอบ

46. ก. การแสดงโขนเป็นศิลปะของประเทศที่สำคัญ
 ข. ประชาชนควรมีส่วนร่วมกับการพัฒนาท้องถิ่น
 ค. ตามประมวลกฎหมายแพ่งและพาณิชย์หมวดว่าด้วยการจ้างแรงงานกำหนดให้นายจ้างต้องจ่ายค่าเดินทางให้แก่ลูกจ้างเพื่อกลับภูมิลำเนา
 ง. การตัดสินใจ ๆ ให้เป็นไปตามมาตรการที่กำหนด

Ans. ง.

- ใช้คำกำกวม** ก. การแสดงโขนเป็นศิลปะของประเทศที่สำคัญ
 การแสดงโขนเป็นศิลปะที่สำคัญของประเทศ
- ใช้คำผิด** ข. ประชาชนควรมีส่วนร่วมกับการพัฒนาท้องถิ่น
 ประชาชนควรมีส่วนร่วมในการพัฒนาท้องถิ่น
- ใช้คำผิด** ค. ตามประมวลกฎหมายแพ่งและพาณิชย์หมวดว่าด้วยการจ้างแรงงานกำหนดให้นายจ้างต้องจ่ายค่าเดินทางให้แก่ลูกจ้างเพื่อกลับภูมิลำเนา
 ตามประมวลกฎหมายแพ่งและพาณิชย์หมวดว่าด้วยการจ้างแรงงานบัญญัติให้นายจ้างต้องจ่ายค่าเดินทางให้แก่ลูกจ้างเพื่อกลับภูมิลำเนา

คำสั่ง ตั้งแต่ข้อ 47 – 49 จงพิจารณาคำหรือกลุ่มคำที่ขีดเส้นใต้ในข้อความที่ 1 และข้อความที่ 2 แล้วเลือกตอบดังนี้

- ตอบ ก. ถ้าคำหรือกลุ่มคำที่ขีดเส้นใต้ทั้ง 2 ข้อความ ใช้ได้รัดกุม และถูกต้องตามหลักภาษา
- ตอบ ข. ถ้าคำหรือกลุ่มคำที่ขีดเส้นใต้เฉพาะในข้อความที่ 1 ใช้ได้รัดกุม และถูกต้องตามหลักภาษา
- ตอบ ค. ถ้าคำหรือกลุ่มคำที่ขีดเส้นใต้เฉพาะในข้อความที่ 2 ใช้ได้รัดกุม และถูกต้องตามหลักภาษา
- ตอบ ง. ถ้าคำหรือกลุ่มคำที่ขีดเส้นใต้ทั้ง 2 ข้อความ ใช้ไม่รัดกุม และไม่ถูกต้องตามหลักภาษา
47. ข้อความที่ 1 กฎหมายที่ตราขึ้น โดยกรุงเทพมหานครเรียกว่า “ข้อบัญญัติ”
ข้อความที่ 2 รัฐบาลเตรียมศึกษาโครงสร้างทางภาษีเพื่อความเป็นธรรมแก่ผู้มีเงินได้

Ans. ก.

48. ข้อความที่ 1 การเขียนโครงการต้องมี**หลักฐาน**และเหตุผลประกอบ

การเขียนโครงการต้องมี**หลักการ**และเหตุผลประกอบ

ข้อความที่ 2 ลำดับรายการที่กำหนดไว้ในงานราชพิธี**แปลว่า** “ หมายกำหนดการ ”

ลำดับรายการที่กำหนดไว้ในงานราชพิธี**หมายถึง** “ หมายกำหนดการ ”

Ans. ง.

49. ข้อความที่ 1 คนดียอมไม่เนรคุณ**กับ**ผู้มีพระคุณ

คนดียอมไม่เนรคุณ**ต่อ**ผู้มีพระคุณ

ข้อความที่ 2 การเลี้ยงลูกด้วยนมมารดาเป็นการสร้างความ**ผูกพัน**ระหว่างแม่กับลูก

Ans. ค.

คำสั่ง ตั้งแต่ข้อ 50 – 53 ให้พิจารณาว่าข้อความใดเป็นลำดับที่ 1 ที่ 2 ที่ 3 หรือที่ 4

50. ข้อความต่อไปนี้ควรจัดเรียงลำดับตามข้อใดจึงจะได้ความสมบูรณ์

- (1) ดอกแดงโมอ่อนรวมกับผักอื่นๆ นำมาแกงเลียง
- (2) ยอดแดงโมอ่อนคนมักเก็บมาต้มกับกะทิจมน้ำพริกกิน
- (3) ผลอ่อนเขาก็เอามาแกงส้มใช้เนื้อทั้งเมล็ดอร่อยมาก
- (4) ผลแก่นั้นใช้รับประทาน เนื้อหวานเย็น ชุ่มคอชื่นใจดี

ก. (1) – (2) – (3) – (4)

ข. (1) – (3) – (4) – (2)

ค. (2) – (1) – (3) – (4)

ง. (2) – (3) – (4) – (1)

ยอดแดงโม - ดอกแดงโม - ผลอ่อน - ผลแก่

Ans. ค.

51. ข้อความใดเป็นลำดับที่ 4

- ก. และวงการตกแต่งสวนของไทย
- ข. ทั้งนี้ก็เนื่องมาจากธรรมชาติปลูกและเลี้ยงง่าย
- ค. ที่กำลังเป็นที่สนใจกันมากทั้งในวงการไม้ตัดดอก
- ง. ธรรมชาติหรือเฮลิโคเนียเป็นไม้ดอกเขตร้อนชนิดหนึ่ง

ง - ค - ก - ข

Ans. ข.

ธรรมชาติ.....ที่.....วงการไม้ตัดดอก และวงการตกแต่งสวน ทั้ง.....และ.....

52. ข้อความใดเป็นลำดับที่ 2

- ก. เป็นนักรบเร่ร่อนไปในบริเวณภาคตะวันออกเฉียงใต้ของทะเลสาบไ้บคาล
- ข. ซึ่งปกครองจีนอยู่ระหว่าง พ.ศ. 1211 – 1449
- ค. ในบันทึกเหตุการณ์ของราชวงศ์ถัง
- ง. ได้กล่าวถึงพวกมองโกลว่า

ค - ข - ง - ก

Ans. ข.

ใน.....ของราชวงศ์ถัง ซึ่งปกครองจีน.....ได้กล่าวถึง.....เป็นนักรบ.....ของทะเลสาบไ้บคาล

53. ข้อความใดเป็นลำดับที่ 3

- ก. ไพโรหลวงรามัญฝ่ายทหารขึ้นกับกรมกองไ้
- ข. ซึ่งมีหน้าที่ควบคุมชาวมอญทั้งหมด
- ค. ในสมัยอยุธยาไม่ปรากฏหลักฐานแน่ชัดว่า
- ง. มีเพียงตำแหน่งหัวหน้ามอญ

ค - ก - ง - ข

Ans. ง.

ในสมัยอยุธยา.....ไพโรหลวงรามัญ.....ขึ้นกับ.....มีเพียงตำแหน่งหัวหน้ามอญ ซึ่งมี.....ทั้งหมด

คำสั่ง อ่านข้อความที่กำหนดให้ แล้วตอบคำถาม ตั้งแต่ข้อ 54 – 57 โดยเลือกคำตอบที่ถูกต้องที่สุด

54. นักวิทยาศาสตร์ที่ต้องการรู้ความจริงของเอกภพนั้น เขาจะไม่เปลี่ยนความคิดของเขาเพราะเหตุว่าเขาเพียงเห็น
พ้องกับความคิดของคนอื่น

ข้อความข้างต้นมีความหมายตรงกับข้อใด

- ก. นักวิทยาศาสตร์ไม่เปลี่ยนความคิดของตน แม้ว่าตนจะมีความคิดต่างจากคนอื่น
ข. นักวิทยาศาสตร์ไม่เปลี่ยนความคิดของตน ด้วยเหตุที่เขามีความคิดพ้องกับคนอื่น
ค. นักวิทยาศาสตร์ไม่เปลี่ยนความคิดของตน ถ้าความคิดของเขาไปพ้องกับคนอื่น
ง. นักวิทยาศาสตร์ไม่เปลี่ยนความคิดของตน แม้ว่าความคิดของเขาจะพ้องกับคนอื่น

จากบทความ.....เพราะเหตุว่า เป็น สันธาน บอกเหตุผล

- ก. แม้ว่า เป็น สันธาน จัดแย้ง
ข. ด้วยเหตุที่ เป็น สันธาน บอกเหตุผล
ค. ถ้า..... เป็น สันธาน บอกเงื่อนไข
ง. แม้ว่า เป็น สันธาน จัดแย้ง

Ans. ข.

55. คนมิได้ช่วยกันพัฒนาเศรษฐกิจของชาติอย่างเดียว แต่คนยังช่วยพัฒนาสังคมให้แก่ชาติ การที่จะพัฒนาด้าน
สังคมของชาติให้ก้าวหน้าไปย่อมต้องอาศัยการศึกษาอีกเช่นกัน ประชาชนที่ได้รับการศึกษาจะมีส่วนสำคัญ
ในการพัฒนาสังคม

สาระสำคัญของข้อความนี้กล่าวถึงเรื่องอะไร

- ก. การพัฒนาเศรษฐกิจ
ข. การพัฒนาสังคม
ค. การพัฒนาเทคโนโลยี
ง. การพัฒนาการศึกษา

จากบทความ.....แต่คนยังช่วยพัฒนาสังคมให้แก่ชาติ

Ans. ข.

56. จิตรกรรมของจีนส่วนใหญ่จะสะท้อนให้เห็นถึงอิทธิพลของลัทธิเต๋า ซึ่งเน้นการยกย่องการมีชีวิตอยู่ตามธรรมชาติ ความสมดุลในธรรมชาติ ดังนั้นงานด้านจิตรกรรมจึงแสดงออกซึ่งความงามและธรรมชาติเป็นส่วนใหญ่

ข้อใดที่ความได้ถูกต้อง

- ก. ลัทธิเต๋ามีอิทธิพลต่อจิตรกรรมส่วนใหญ่ของชาวจีน
- ข. จิตรกรรมของชาวจีนให้ความสำคัญของธรรมชาติมากกว่าการดำเนินชีวิต
- ค. จิตรกรรมของชาวจีนเน้นเฉพาะความงามตามธรรมชาติเท่านั้น
- ง. ความสมดุลทางธรรมชาติมีอิทธิพลต่อจิตรกรรมของชาวจีน

จากบทความ จิตรกรรมของจีนส่วนใหญ่จะสะท้อนให้เห็นถึงอิทธิพลของลัทธิเต๋า

Ans. ก.

57. รัชกาลที่ 5 ทรงปฏิรูปการศึกษาโดยโปรดให้ขยายการศึกษาในพระราชวังไปยังส่วนกลางและชนบทของประเทศทำให้ประชาชนได้มีโอกาสศึกษาเล่าเรียนอย่างกว้างขวาง

ข้อใดที่ความได้ถูกต้อง

- ก. ก่อนที่จะถึงรัชกาลที่ 5 คนไทยในส่วนกลางและชนบทของประเทศไม่มีโอกาสศึกษาเล่าเรียน
- ข. รัชกาลที่ 5 ทรงวางรากฐานการศึกษาของประเทศโดยเริ่มจากส่วนกลาง
- ค. รัชกาลที่ 5 ทรงขยายระบบการศึกษาให้แพร่หลายมากยิ่งขึ้น
- ง. ก่อนรัชกาลที่ 5 คนไทยที่ได้รับการศึกษาจะมีเฉพาะผู้ที่อยู่อาศัยอยู่ในราชวังเท่านั้น

จากบทความ รัชกาลที่ 5 ทรงปฏิรูปการศึกษาโดยโปรดให้ขยายการศึกษา

Ans. ค.

คำสั่ง อ่านบทความที่กำหนดให้ แล้วตอบคำถามให้ถูกต้องตามบทความที่สุด

ใช้ตอบคำถามข้อ 58. – 60.

ในปัจจุบันสภาพเศรษฐกิจและสังคมของประเทศได้เปลี่ยนแปลงไปมาก การที่มีจำนวนประชากรเพิ่มขึ้นมีการขยายตัวของเขตเมืองพร้อมกับประชาชนเข้ามาอยู่อาศัยในเมืองใหญ่มากขึ้น จึงทำให้พฤติกรรมในการดำรงชีวิตและการบริโภคของประชากรเหล่านี้เปลี่ยนแปลงไปจากสภาพความอยู่ดั้งเดิม เป็นการดำรงชีวิตแบบทันสมัยในอาคารบ้านเรือนสมัยใหม่ ใช้เทคโนโลยีใหม่ๆ และใช้อุปกรณ์ที่ช่วยให้ความอำนวยความสะดวกสบายเพิ่มขึ้น แต่ปรากฏว่าผู้ใช้เทคโนโลยีดังกล่าวยังขาดความรู้ความเข้าใจถึงวิธีการใช้ซ่อมบำรุงรักษาเป็นเหตุให้เกิดอุบัติเหตุในสถานงานขึ้นทำให้ตนเองครอบครัวและทรัพย์สินได้รับอันตราย นอกจากนั้นอุปกรณ์ที่ช่วยให้ความสะดวกสบายในชีวิตประจำวันเหล่านี้ ยังไม่มีการควบคุมมาตรฐานความปลอดภัยให้มีประสิทธิภาพอย่างจริงจังทั้งนี้เพราะผู้ผลิตมุ่งแสวงหากำไรให้มากที่สุดเป็นหลัก โดยมีได้คำนึงถึงความปลอดภัยให้สินค้าหรืออุปกรณ์ที่ใช้ในบ้านที่ตนเองเป็นผู้ผลิตให้ได้มาตรฐานและมีประสิทธิภาพอย่างจริงจัง

58. ข้อความนี้กล่าวถึงสิ่งใดเป็นหลัก

- ก. การเกิดอุบัติเหตุในเคหสถาน
- ข. การอพยพเข้ามาอยู่ในเมืองใหญ่
- ค. การควบคุมมาตรฐานความปลอดภัย
- ง. การเปลี่ยนแปลงพฤติกรรมการบริโภค

จากข้อความบรรทัดที่ 5-6หลัง แต่.....เป็นเหตุให้เกิดอุบัติเหตุในเคหสถาน

Ans. ก.

59. ข้อความนี้มีวัตถุประสงค์อย่างไร

- ก. ปราบผู้ผลิตมิให้แสวงหากำไรเกินควร
- ข. บอกกล่าววิธีที่ถูกต้องในการใช้อุปกรณ์สมัยใหม่
- ค. เสนอแนะให้มีการควบคุมมาตรฐานของอุปกรณ์ที่ใช้ในบ้านเรือน
- ง. เตือนถึงภัยในการนำเทคโนโลยีใหม่ ๆ มาใช้ในชีวิตประจำวัน

จากข้อความบรรทัดที่ 5-6หลัง แต่ปรากฏว่าผู้ใช้เทคโนโลยีดังกล่าวยังขาดความรู้ความเข้าใจถึงวิธีการใช้.....ให้ตนเองครอบครัวและทรัพย์สินได้รับอันตราย

Ans. ง.

60. จากข้อความข้างต้น ข้อใดกล่าวไม่ถูกต้อง

- ก. พฤติกรรมในการดำรงชีวิตและการบริโภคของสังคมในเมืองใหญ่ได้เปลี่ยนไป
- ข. สังคมในเมืองใหญ่มีการใช้อุปกรณ์เทคโนโลยีสมัยใหม่มากขึ้น
- ค. อุปกรณ์และเทคโนโลยีสมัยใหม่ยังไม่มีมาตรฐานความปลอดภัย
- ง. ผู้ผลิตอุปกรณ์และเทคโนโลยีสมัยใหม่คำนึงถึงความปลอดภัยของผู้บริโภคมากที่สุด

จากข้อความ 3 บรรทัดสุดท้าย ทั้งนี้เพราะ.....โดยมิได้....

Ans. ง.